

Editorial

8.888

La Lettre aux 8.888 habitants
de la Communauté de Communes
"Pays de Lapalisse"



Le Pays de LAPALISSE vient de fêter son 8^{ème} anniversaire.

Au fil des ans, ses compétences se sont accrues, non pour dépouiller les communes de leurs prérogatives, mais pour réaliser des investissements dans chacune d'elles, qu'elles n'étaient pas en mesure de faire.

L'intervention de la Communauté est perceptible dans tous les secteurs, avec notamment des effets remarquables en matière de tourisme, ou en faveur de la jeunesse ; les jeunes ont d'ailleurs été les premiers à assimiler ce phénomène communautaire en y participant pleinement : école de foot intercommunale, centres de loisirs, conseil des Jeunes, théâtre...

Pour parvenir à ce résultat, ce sont près de 4 millions d'euros qui ont été investis.

Notre rythme de croisière est établi.

Je remercie mes collègues représentants des communes de leur confiance.

A vous tous, Gens du Pays de LAPALISSE, je souhaite une grande année 2006.

Bernard LE PROVOST, Président



COORDONNEES

Communauté de Communes "Pays de Lapalisse"
Bd de l'Hôtel de Ville - 03120 LAPALISSE/Tél : 04 70 99 76 29
Fax : 04 70 99 33 53/E-mail : contact@cc-paysdelapalisse.fr

HORAIRES D'OUVERTURE

Lundi-Jeudi : de 8h00 à 12h00 et de 13h30 à 17h30
Vendredi : de 8h00 à 12h00 et de 13h30

Directeur de publication et éditeur :

LE PROVOST Bernard

Imprimeur : Guériaud Imprimerie, Lapalisse

Dépôt Légal du 18 - 07 - 2003

ISSN 1762-939X - Numéro 6 GRATUIT

L'ACCUEIL DES PORTEURS DE PROJETS

Autour du Président Bernard LE PROVOST, la Communauté de Communes a structuré une « cellule d'accueil » totalement dédiée à l'orientation des porteurs de projets économiques. Elle est composée de 2 techniciens : l'agent d'animation territoriale : Magalie CARTON et le Directeur Général Alain LORIOLE.

Contact : 04 70 99 76 29 - contact@cc-paysdelapalisse.fr

La mission de cette équipe est d'établir le premier contact, cerner les besoins des créateurs potentiels, orienter leurs démarches, répondre à leurs demandes en terme d'emprises financières ou de locaux vacants, et surtout valoriser les atouts du « Pays de Lapalisse » :

- positionnement en Zone de Revitalisation Rurale (ZRR, permettant l'octroi de nombreuses aides et exonérations.)
- Partenariat avec le Groupe Saint-Gobain développement (assistance technique à l'implantation, prêts, etc...)
- Situation géographique en centre France, le long d'un axe routier important
- Zone d'activités « Sud Allier » entièrement aménagée
- Taux de taxe professionnelle très modéré : 11,14 %, largement inférieur à la moyenne nationale

DES MOYENS AU SERVICE DU DÉVELOPPEMENT ÉCONOMIQUE

Outre la « cellule de premier accueil » des porteurs de projets créée pour capter toutes les opportunités et déclencher une réaction immédiate, la Communauté a décidé de renforcer sa politique d'implantations d'activités économiques, par l'assistance d'une structure professionnelle : le cabinet SOPHORA.

Ce cabinet travaille depuis quelques mois sur des projets d'installations commerciales, de services, ou logistiques.

Au cœur de « la bataille économique » qui fait rage actuellement, notre Communauté se devait d'augmenter sa force de frappe par l'apport d'un atout supplémentaire.

AÉRODROME LAPALISSE-PÉRIGNY : RÉCEPTION DE TRAVAUX



La Communauté de Communes a procédé à la réfection de la voie d'accès et des réseaux, à la construction d'un bâtiment de gestion administrative, à la réhabilitation du poste de distribution de carburant AVGAS, et au prolongement du taxiway existant pour desservir les activités qui s'installent et ainsi dynamiser économiquement cet espace essentiel au devenir du Pays des Vêrités.

Montant global des travaux : 310 000 € H.T.

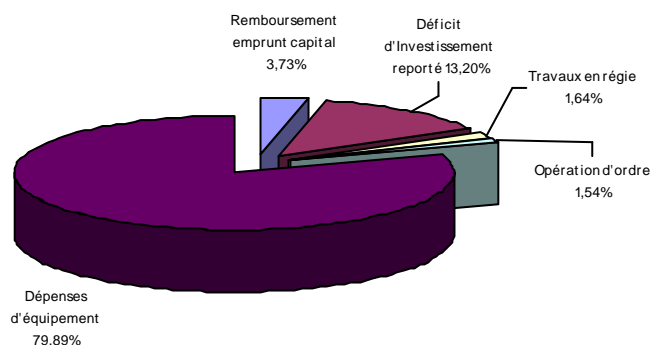
Subventionnés par le Conseil Général de l'Allier et l'Etat au titre de la Dotation Globale d'Équipement à hauteur de 75 %.

**E
C
O
N
O
M
I
E**

BUDGET 2005 DES INVESTISSEMENTS COMMUNAUTAIRES

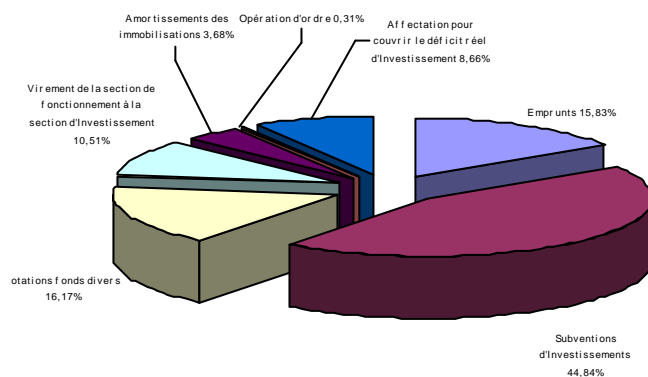
A

DEPENSES



B

RECETTES



COMMENTAIRES :

A L'objectif prioritaire de la Communauté est la réalisation d'équipements au profit de ses communes membres, et donc des habitants du « Pays » ; 3 884 800 € y ont été consacrés en 2005.

B L'élément important du poste « Recettes d'Investissement » réside dans la capacité de la Communauté à mobiliser les aides à l'Investissement (environ 45% de sa programmation), soit 2 180 600 € en 2005.

LA PLACE LECLERC PRÉPARE SA RENAISSANCE

Annoncée dans le 8888 de juillet 2005, la 4^{ème} phase des travaux d'aménagement de la Place Général Leclerc est en route depuis fin Septembre.



Moment d'émotions pour tous les lapalissais : le démontage de la halle du marché, en place depuis la fin du 19^{ème} siècle. Mais pas de crainte, une partie de cet ouvrage pittoresque retrouvera un positionnement en façade de la place qui pourrait être inaugurée pour l'été 2006.



VOIRIE D'INTÉRÊT COMMUNAUTAIRE RÉFECTION DE LA RUE BAUDIN

Débuté en octobre 2005, l'aménagement de la rue Baudin à Lapalisse comprend la mise en place d'un enrobé, la réalisation de deux trottoirs et d'une piste cyclable, la réfection de l'éclairage public et l'enfouissement des réseaux aériens, en collaboration avec le SIEGA.

La rue s'inscrira dans un nouveau plan de circulation, devenant en sens unique dans la direction de Vichy. Cette modification décidée en accord avec la Commune de Lapalisse a nécessité l'aménagement d'un rond-point, garant d'une sécurité supplémentaire pour les écoles situées à proximité, à l'intersection des rues Baudin et Roumeau, cette dernière optant aussi pour un sens unique. Les travaux afférents à la rue Roumeau sont financés par la Commune de Lapalisse dans le cadre d'un groupement de commandes avec la com/com, chargée de la gestion administrative et technique de cette opération. Ces travaux de voirie ont été subventionnés par le Conseil Général de l'Allier.



GYMNASÉ COMMUNAUTAIRE LANCEMENT DU PROGRAMME D'EXTENSION ET DE RÉHABILITATION

Dans la poursuite de sa politique de création d'équipements sportifs à dimension intercommunale, la Communauté de Communes vient de recruter l'équipe de maîtrise d'œuvre chargée de l'opération de réhabilitation et d'extension du gymnase existant à Lapalisse.

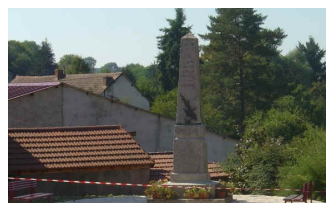
Ce projet va permettre de doubler la superficie utilisable du gymnase avec les créations suivantes :

- une salle de gymnastique (de 25x20 mètres) pouvant, grâce à un praticable, accueillir les entraînements des sports de combat,
- une salle multisports (de 15x20 mètres) utilisée pour le badminton et le tennis de table
- deux vestiaires par salle avec espace de rangement
- une infirmerie
- une salle de réunion

L'opération permettra aussi la réhabilitation extérieure et intérieure du gymnase existant ; la rénovation des vestiaires et le changement du système de chauffage étant une priorité. Les travaux devraient débuter dès la fin du 1^{er} semestre de l'année 2006 et s'achever en Septembre 2007.

PÉRIGNY, BERT, ST-CHRISTOPHE EMBELLIS

A Périgny, aire qualitative réalisée en régie autour du lavoir comprenant des stationnements camping-car, des toilettes publiques et une passerelle en bois.



À Bert, déplacement du Monument aux morts

A Saint Christophe, aménagement de la Place de la Marianne avec la mise en place d'une fontaine par les services communaux.



BILLEZOIS ET SAINT PIERRE LAVAL EN PHASE D'ÉTUDE

La Communauté de Communes « Pays de Lapalisse » a engagé les consultations de maîtrise d'œuvre pour permettre le développement des projets d'embellissement sur les bourgs de Billezois et de Saint-Pierre Laval, communes faisant l'objet de toutes les attentions de ce programme 2006 (1^{er} semestre).

A Billezois, il est prévu l'aménagement paysager de la place du parvis de l'Eglise et des abords du multiple existant ainsi que la création d'un parking vers le cimetière.

Pour Saint-Pierre Laval, le programme prévoit l'aménagement paysager des abords de la Mairie, de la bibliothèque, et de l'Eglise avec à l'arrière, la création d'un parking.

LA SAISON A L'OFFICE DE TOURISME

En 2005, l'office de tourisme du Pays de Lapalisse aura renseigné un peu plus de 5000 personnes, soit un résultat en légère hausse par rapport à l'année dernière et tout le monde s'en félicite. Aujourd'hui plus que jamais, le Pays de Lapalisse se positionne comme une destination incontournable du Bourbonnais et de l'Allier.

Environ 4200 personnes ont franchi les portes de l'Office de Tourisme pour être renseignées sur les animations et l'ensemble des curiosités du Pays de Lapalisse, mais également sur les richesses de notre département et de nos voisins.

Parmi les 900 étrangers, les hollandais se placent en première position (320) suivis des anglais et des allemands (respectivement 210 et 130 personnes), puis nous retrouvons le public belge, italien et espagnol. Enfin, quelques néo-zélandais, danois, japonais mais aussi canadiens ou sud africains sont venus passer quelques temps dans notre pays de Lapalisse.

Dans ses objectifs de promotion et de découverte du territoire, l'office de tourisme a participé à de nombreuses actions au cours de l'année : journées découvertes en Bourbonnais, journée des artistes dans les rues à Lapalisse (reconduite en 2006 en partenariat avec Luis Marcel président du Musée « l'art en marche »), expositions mensuelles, salon du tourisme et des loisirs de Roanne, participation à des manifestations du Pays de Lapalisse comme la Fête de la Myrtille (Domaine de la Chaize au Breuil), les journées européennes du Patrimoine...

Quelques nouveautés se profilent pour l'année 2006 ... : Des visites guidées de la citée des Vérités (1er semestre : samedis 13/05 - 26/05 - 3/06 - 17/06 - 24/06 à 15h30), l'organisation de randonnées à thèmes... et bien d'autres surprises à découvrir très prochainement.

« N'hésitez pas à contacter Sébastien, Magalie ou Annick au 04 70 99 08 39 ou à venir nous rendre visite 26 rue Winston Churchill à Lapalisse pour plus de renseignements - Bonne année à Tous ! »

ÉTÉ ENSOLEILLÉ AU CAMPING COMMUNAUTAIRE DE LAPALISSE

En 2005 : 5ème prix du fleurissement des campings du département décerné par le Conseil Général de l'Allier

En 2005, le camping communautaire du Pays de Lapalisse continue sa progression avec une augmentation de 4% du nombre de nuitées par rapport à 2004, soit 7718, presque 300 de plus qu'en 2004.

Cette augmentation se remarque surtout pour les mois de juin, juillet, août, et septembre avec la plus forte augmentation en juin (17%).

La caravane reste le mode d'hébergement le plus représentatif (40% des locations et emplacements)

On note tout de même une augmentation de 24% du nombre d'emplacements tentes et de 31 % du nombre de locations (chalets et mobile homes).

Les courts séjours (de 2 et de 3 nuits) sont les plus courants : ils représentent 70 % des séjours. Comme l'année dernière les séjours de 2 nuits sont majoritaires et représentent 54% des séjours 2005.



Après le repos hivernal, le camping communautaire de Lapalisse mettra à disposition ses chalets et mobile-homes dès le mois de mars 2006.

LE CIRCUIT DE LA TOUR POURCAIN (Bert-Barrais-Bussolles)

Plaisirs de la randonnée en Pays de Lapalisse

Départ bourg de Bert : Plan d'eau du Camping Communautaire longueur 10km700 – durée 2h45 – niveau moyen (Parcours mixte avec quelques montées)

Le randonneur apercevra ce vieux châtaignier, né il y a plus de 300 ans, situé à 395 m d'altitude et surplombant la vallée des Gouttes Barres. Après le passage du gué, on s'approche de la Tour Pourçain datant du Moyen-Age, légèrement à l'écart du chemin, située sur l'ancienne voie romaine Auvergne- Bourgogne.

En rejoignant le bourg de Barrais-Bussolles, on peut admirer à droite l'église (XI-XVème siècle) et la cure (Moyen Age) de Barrais-Bussolles. Un superbe point de vue panoramique s'offre à vous au calvaire, puis une belle vue générale de Bert.



LES VACANCES « AFFREUSEMENT HALLOWEEN »

DE LA COM COM...



Rendez-vous pour les vacances de février 2006 sur le thème « A fond la Glisse !!! »

La Communauté de Communes organisera les vacances en accueillant les jeunes des communes de Billezois, Isserpent, Saint-Christophe et Saint-Etienne-de-Vicq (B.I.S.S.) actuellement réunies sous l'appellation du SIVOSA. Le souhait : des vacances identiques pour tous les enfants de la Communauté de Communes, un personnel qualifié et diplômé, un tarif étudié par la caisse d'allocation familiale selon les revenus, des rencontres entre tous les jeunes du territoire...

NOUVEAU PROGRAMME POUR LES JEUNES DU THÉÂTRE

Les comédiens et comédiennes de la troupe du « Pays de Lapalisse » répètent d'ores et déjà une nouvelle composition, sous la tutelle de Sébastien ULLIANA issu du Conservatoire national de théâtre de la région, afin de vous réunir à la salle de la Grenette le vendredi 16 juin. Les répétitions se déroulent les mercredis à partir de 16h30 dans une salle de l'école maternelle « Arc en Ciel » à Lapalisse.



Deux troupes sont constituées pour accueillir des jeunes à partir de huit ans.

Un stage sera proposé à tout public pendant les vacances de février.

Animation du repas du CCAS à Bert, en décembre : 12 acteurs ont répondu à l'invitation de Mme Baudot, Maire de Bert

50 petits diabolins âgés de 4 à 14 ans, issus de la Communauté de Communes « Pays de Lapalisse », se sont réunis pour des vacances d'octobre 2005 « Affreusement Halloween ». Des activités variées sur ce thème leur étaient proposées par l'équipe d'animation : loto d'halloween, surfons avec les démons, cadre photo envoûté, sortie en VTT, jeux de piste « A la recherche des citrouilles ! » au foyer de ski du Montoncel à La-voine....

Même le cuisinier, Philippe, s'était adapté pour l'occasion... ces jeunes vacanciers ont pu déguster une « glace horridique » ou encore un « feuilleté sanguinolant » (une saucisse au ketchup uniquement !)

Les enfants étaient ravis d'avoir participé à ce panel d'activités.

J
E
U
N
E
S
S
E

MERCREDIS RÉCRÉATIFS

Dans l'attente des vacances, les enfants de 4 à 11 ans peuvent se rendre aux **Mercredis Récréatifs** du matin où des animatrices diplômées encadrent des activités telles que le roller, le skate board, balades, jardinage, activités manuelles et ludiques.



La résidence médicalisée "Bellevue" a ouvert ses portes à quelques enfants accompagnés de leurs animatrices Chantal et Brigitte le mercredi 14 décembre au matin afin de décorer l'arbre de Noël qui ornera le réfectoire durant ces fêtes de fin d'année et de leur offrir quelques tulipes plantées par leurs soins dans des pots joliment embellis de caches-pots lors de l'atelier jardinage. Célestine, Paulette, Marcel, Armand, Paul, Marc et bien d'autres ont entonné l'incontournable chant "Petit Papa Noël" avec les enfants.

Sourires, rires et yeux pétillants étaient au programme de cette rencontre "magique" qui a eu le pouvoir d'enchanter petits et grands... Le rendez-vous est déjà lancé, la prochaine fois, les aînés viendront à la rencontre des enfants.

NOUVEAU CONSEIL COMMUNAUTAIRE DES JEUNES

Les 349 collégiens répertoriés et domiciliés dans la Communauté de Communes « Pays de Lapalisse » se sont mobilisés afin d'élire les nouveaux représentants de leurs communes qui viendront compléter l'équipe dynamique déjà en place. Les élections se sont déroulées le jeudi 8 décembre 2005 au Collège Lucien Colon pour les élèves qui le fréquentent et par correspondance pour les élèves des autres collèges de la région.

Le Président de la Communauté de Communes « Pays de Lapalisse » a le plaisir de vous présenter cette nouvelle équipe :

Franck BENOIT a été élu président du Conseil Communautaire des Jeunes, il sera secondé dans cette responsabilité par ses vice-présidents : Alice ROMEUF et Alexis ROMEUF.

Composition :

Andelaroche : Emilie RABOUTOT & Adrien BONNEFOY
Barrais-Bussolles : Elodie ALLAIS
Billezois : Cédric PLANCHE & Marlène RAQUIN
Bert : Julie LEVEL & Charlotte LEVISSE
Droiturier : Margaux BONNIN & Coralie SAYET
Périgny : Camille LEGRAND
Saint Christophe : Hermeline EDOUARD
Saint Etienne de Vicq : Fabien FAURE & Adeline DESBORDES
Saint Pierre Laval : Julie CHARLIER
Saint Prix : Florian RAYMOND & Nicolas ZWICK
Servilly : Maxime GAY & Arnaud BLOCH
Lapalisse : Alice ROMEUF, Eléonore GRIMAUD, Pauline CAVAU, Elodie CHATELARD, Coralie SIMONS, Emilie CLOU, Franck BENOIT & Alexis ROMEUF

LA COM COM : RELAIS DES ASSOCIATIONS

La centaine d'associations du Pays de Lapalisse couvre un large champ de la vie locale et assure des missions essentielles : elles participent pleinement à l'essor de la vie des communes et du Pays de Lapalisse et développent le lien social.

En organisant de nombreuses manifestations et proposant une diversité d'activités, elles répondent presque à toutes les envies.

La Com Com se doit de jouer un rôle dans la préservation de ce bel atout pour l'ensemble des habitants des 14 communes.

Chaque année, la réunion annuelle du calendrier des manifestations est organisée par la Communauté de Communes et a lieu salle Bellevue à Lapalisse le 1^{er} Lundi de décembre. Convocations et compte rendus sont relayés par chaque mairie aux présidents d'association et autres acteurs de la vie culturelle.

Le 5 décembre dernier, Fabienne JEUNE, Vice-Présidente de la Communauté de Communes a accueilli une quarantaine d'associations. Chacune de janvier à décembre a inscrit ses manifestations sur le calendrier 2006, la séance se clôturait par un verre de l'amitié bien mérité ! Seules les dates et animations figurant dans ce calendrier annuel seront diffusées sur les panneaux lumineux. (voir page 7)



Le rôle de la Com Com dans la communication des événements - ses actions

- Organisation de la réunion annuelle des associations pour établir le calendrier annuel
- Création des messages lumineux en centre-ville de Lapalisse annonçant les festivités (10 jours avant chaque événement - 3 jours par semaine)
- Diffusion des brochures trimestrielles et annuelles listant les manifestations (notamment par le site web)
- Diffusion hebdomadaire des événements à la presse locale
- Mise à disposition du public de la liste des activités sportives et culturelles en Pays de Lapalisse

NOUVEAUTÉS DE LA MÉDIATHEQUE - Coups de cœur de la bibliothécaire

Dernières acquisitions DVD

Adultes :

Million dollar baby / Clint Eastwood
Ray/ Taylor Hackford
La marche de l'empereur / Luc Jacquet
Un long dimanche de fiançailles / Jean-Pierre Jeunet
Etre et Avoir / Nicolas Philibert
Aviator / Martin Scorsese
Alexandre / Oliver Stone

Enfants :

Anastasia
Les Indestructibles
Les désastreuses aventures des orphelins Baudelaire
Lilo et Stitch

Dernières acquisitions CD

Adultes :

Le fil / Camille
Where you live / Tracy Chapman
The story goes / Craig David
Daemon day / Gorillaz
A plus tard crocodile / Louise Attaque
Hotel / Moby
A bigger bang / The Rolling Stones
Caravane / Raphaël

Enfants :

Drôle d'Anibal / Bruno Coupé
Tic-Tac et Pin Pon / Gilles Diss
Chantines en famille / Les Z'Imbert et Moreau



CD ROM : La médiathèque vous propose désormais d'emprunter une soixantaine de CD ROMS au choix varié : guides pratiques, jeux d'aventures, jeux éducatifs... Cet emprunt est réservé aux abonnements complets : 1 Cd-rom pour une durée de prêt de 15 jours. Liste disponible sur place ou sur le site web de la médiathèque.

ANIMATIONS DE NOËL DE L'ASSOCIATION BIBLIOTHÈQUE / MÉDIATHEQUE



Spectacle « Le Bâton de neige » par François Greze
Destiné aux enfants de 4 à 10 ans
La fée du théâtre est venue sur scène pour raconter une belle légende à une marionnette africaine...



Atelier Vidéo
4 enfants, Céline, Lucie, Marine et Mélanie et des figurants de la troupe de théâtre du pays de Lapalisse encadrés par la Cie en La et des agents de la Communauté de communes ont réalisé durant 3 jours un court-métrage sur la médiathèque, (mini-reportages, interviews du personnel et des usagers). Ces jeunes ont pris tour à tour le rôle de cadreur, preneur de son, reporter et script.

ANIMATIONS

NOYERS ET CHATAIGNIERS BIEN IMPLANTÉS EN PAYS DE LAPALISSE

L'opération intitulée « au moins 1000 noyers et 500 châtaigniers en 3 ans » aux finalités paysagères et économiques, poursuit sa progression depuis 2002 atteignant près de 2000 plants répartis sur les 14 communes.

Cet automne, une livraison groupée de 165 plants de noyers et de châtaigniers avec leurs fournitures, centralisée par la Communauté de Communes, a permis de satisfaire 17 planteurs, sur les communes de Saint-Christophe, Billezois, Saint-Pierre-Laval, Droiturier, Bert et Lapalisse. Le coût des plants et fournitures a été acquitté par chaque propriétaire.



Retrait des plants et fournitures au Centre technique de Lapalisse, en présence de Mme Pascale Richard, Vice-Présidente de la Commission Agricole.

2006, UN TOURNANT POUR L'ASSAINISSEMENT NON COLLECTIF

Le 1^{er} Janvier 2006 constitue une date charnière en matière d'assainissement non collectif.

Les propriétaires n'ayant pas encore fait contrôler leur dispositif ANC, recevront un courrier les informant des risques qu'ils encourent. Dans l'hypothèse d'une pollution issue de leur installation non conforme, leur responsabilité est dorénavant totalement engagée.

La Communauté de Communes poursuit quant à elle son programme 2006 avec la fin des contrôles, la continuité des vidanges de fosses selon une périodicité bi-mensuelle, et surtout une action de réhabilitation des « points noirs »

(installations non conformes et dangereuses pour l'environnement). Une aide technique et financière (pouvant atteindre 50 % des travaux H.T., tous partenaires confondus), sera mobilisée au service des usagers concernés.

Information pratique : la prochaine campagne de vidange est prévue durant la deuxième semaine de février, au tarif de 160 € T.T.C. ; vous pouvez également bénéficier de l'opération couplée « contrôle et vidange » pour 240 €. Aussi, profitez de ces opportunités en prenant contact auprès de Stéphane BUCHET au 04 70 99 76 32 ou 04 70 99 35 98

GESTION DES SOLS : LANCEMENT DU P.L.U.

Lors de sa séance du 22 septembre 2005, le Conseil Communautaire, après avoir approuvé le Schéma de Cohérence Territoriale (SCOT), a décidé de prescrire un **Plan Local d'Urbanisme Communautaire** (PLU). Il remplace les anciens Plans d'Occupation des Sols (POS) et permet de définir les zones constructibles, agricoles, naturelles, les espaces boisés, etc... C'est un outil indispensable à la gestion de l'urbanisation et au développement harmonieux d'intérêts divergents. Il fait très logiquement suite au SCOT, dont il est une application concrète.

L'étude du PLU sera confiée à un cabinet privé, et devrait durer environ 2 ans. Des réunions seront organisées pour que la population puisse prendre connaissance des mesures réglementaires et s'investir dans ce projet primordial pour l'avenir.

UNE COMMUNICATION LUMINEUSE

Comme le montre notre couverture, les nouveaux panneaux lumineux d'information, annoncés dans notre numéro de l'été dernier, sont entrés en service le 12 juillet 2005. Destinés au public résident comme de passage, ils alternent les messages d'information touristique, de promotion économique ou sur les festivités locales.

Pour ce dernier point, ils s'appuient sur le calendrier des manifestations (voir page 6), programmé chaque année lors d'une rencontre entre la Communauté de Communes et les associations, il est donc important pour les intéressés de s'y rendre. Pour les retardataires, vous pouvez contacter Magalie Carton au 04.70.99.76.18.

L'INFORMATION

LA COM-COM SE DÉVOILE

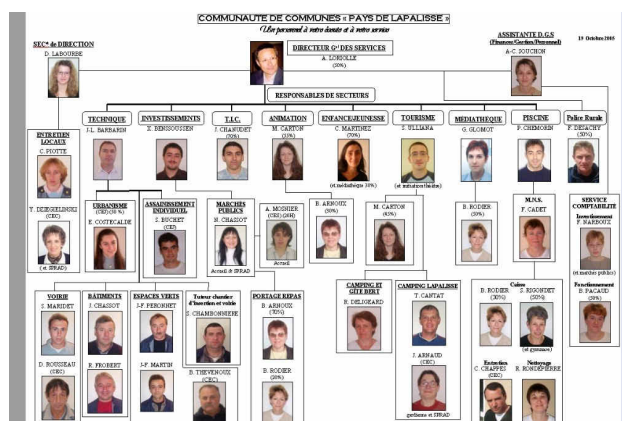
Les Communautés de Communes sont souvent perçues comme un échelon administratif supplémentaire à finalité imprécise et à l'action encore plus nébuleuse. La com-com "Pays de Lapalisse" ne fait pas exception et souffre bien souvent d'un déficit d'image auprès des administrés. Si le document que vous tenez entre les mains apporte une première réponse à ce problème, les services de la com-com ont voulu aller plus loin en réalisant en interne un diaporama présentant le fonctionnement de la structure ainsi que ses missions et réalisations.

Présenté en avant première aux élus du territoire communautaire le 22 septembre, il a fait ensuite l'objet d'une diffusion dans les mairies par cd-rom.

Pour les plus pressés, cette présentation en image est également disponible sur le site Web de la collectivité :

<http://www.cc-paysdelapalisse.fr/>

Extrait : diapositive relative au personnel

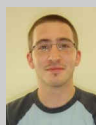


AMENAGEMENT DE L'ESPACE

SERVICES AUX USAGERS



Cécile MARTINEZ
Responsable du secteur
Enfance/Jeunesse



Sébastien ULLIANA
Agent d'animation
Touristique



Mylène BEAL
Responsable de la
Médiathèque



Magali FOUCAUD
Apprentie
Ressources humaines

NOUVEAUX AGENTS

BUREAUX COMMUNAUTAIRES DÉCENTRALISÉS

Après Bert en octobre dernier, c'était au tour de la commune de Le Breuil d'accueillir la dernière réunion de Bureau Communautaire, avant que ce dernier se déplace en Février 2006 à Isserpent.

Cette programmation décentralisée des réunions du Bureau souhaitée par les élus, permet à cet organe décisionnel de visiter l'ensemble des communes adhérentes, prenant ainsi conscience sur le terrain des préoccupations de chacune des composantes de la Communauté. Ces réunions sont également l'occasion de marquer une réalisation, ou finaliser une action.



Lors de la réunion du Breuil, le Président Bernard LE PROVOST a remis à chaque Maire un CD ROM du DIAPORAMA de présentation de la Communauté de Communes.

L'ADSL S'ÉTEND...

Comme nous vous l'annoncions dans notre précédente édition, l'entente entre le Conseil Général de l'Allier et France Télécom, doit permettre d'ici fin 2006 le raccordement de tous les habitants du Pays de Lapalisse au haut débit.

En avance sur l'horaire, c'est Droiturier qui a vu son central téléphonique mis à jour pour l'ADSL à l'automne. Attention toutefois, tous les foyers de la commune ne sont pas forcément couverts du fait de deux contraintes.

D'une part, un abonné résidant sur les extérieurs peut être raccordé à un autre central, éventuellement non mis à jour. Mais l'inverse est vrai, vous pouvez être résident sur une autre commune, mais raccordé au central du bourg de Droiturier du fait de sa proximité, donc éligible. D'autre part, la technologie ADSL est limitée en portée à 6 ou 7 km (avec le "re-ADSL"). Pour vous assurer de votre éligibilité, vous pouvez contacter votre agence France Télécom au 1014 (numéro vert) ou bien consulter le site www.degrouptest.com.

FEVRIER

Du 31 janvier au 28 février - Office de Tourisme Lapalisse

EXPOSITION

Marcel Mulot (peintre abstrait sur le thème de la musique)
et **René Perazzi** (sculpteur)

Dimanche 12 Février

14h00 - Lapalisse

CHANTS

2^{ème} Concours

de chant amateur

« L'Ecran des Stars »

(45 candidats)



Du 20 Février au 3 mars - Groupe scolaire à Lapalisse

ACTIVITES ENFANTS

Centre de loisirs - Thème : « A fond la Glisse »

Les 20-21-22 Février à Lapalisse

ACTIVITES ENFANTS

Stage de théâtre

MARS

Du 28 février au 04 avril - Office de Tourisme Lapalisse

EXPOSITION

Raphaël Minot (sculpteur)

et **Marie Claire Eulalie** (pastel, huile et aquarelle)

Mercredi 15 mars - 15h - Médiathèque Lapalisse

SPECTACLE ENFANTS

Compagnie Lyeofil (thème : environnement)

Association Bibiothèque Médiathèque Pays de Lapalisse

L'AGENDA 8.888

AVRIL

Du 04 avril au 02 mai - Office de Tourisme Lapalisse

EXPOSITION

Claude Damème (aquarelle et pastel)

Du 24 Avril au 5 Mai - Groupe scolaire à Lapalisse

ACTIVITES ENFANTS

Centre de loisirs - Thème : Carnaval

MAI

Du 02 au 30 mai - Office de Tourisme Lapalisse

EXPOSITION

Bénédict Duvernay (pastel)

et l'association **le Violon d'Ingres**

(25 artistes)

Mercredi 10 mai

Carnaval des Enfants

Mercredi 17 mai - 15h - Médiathèque Lapalisse

SPECTACLE ENFANTS

Contes Africains par la **Compagnie Bimb'Art**

JUIN

Du 30 mai au 30 juin - Office de
Tourisme Lapalisse

EXPOSITION

M Yelkmalyan (peinture et sculpture)

Vendredi 16 juin - 20h30

La Grenette Lapalisse

**Spectacle théâtral de la Troupe
des Jeunes du Pays de Lapalisse**

